

**Procedura zapewnienia
bezpiecznych
i higienicznych warunków
w czasie pandemii
koronawirusa
w
Przedszkolu Niepublicznym
Bajkolandia w Lublinie**

Lublin 25.08.2020 roku

Procedury prewencyjne pracowników oraz rodziców/opiekunów prawnych dzieci uczęszczających do przedszkola w czasie zagrożenia epidemiologicznego

1. Wszystkie osoby dorosłe wchodzące na teren przedszkola zobowiązane są do dezynfekcji rąk - zgodnie z instrukcją zamieszczoną przed wejściem do przedszkola (załącznik nr 1).
2. W związku z koniecznością podjęcia działań prewencyjnych w celu ograniczenia zagrożenia zakażenia wirusem SARS-CoV-2 na terenie przedszkola wprowadza się obowiązek prewencyjnego pomiaru temperatury u :
 - 1) wszystkich pracowników wykonujących pracę na terenie placówki,
 - 2) dzieci korzystających z zajęć na terenie przedszkola po uzyskaniu zgody rodziców/ prawnych opiekunów.
3. Pomiaru temperatury u pracownika i dziecka dokonuje się dwa w ciągu dnia: rano przed rozpoczęciem pracy/ pobytu w przedszkolu oraz w południe.
4. Pomiaru temperatury należy dokonywać termometrem bezdotykowym. Osoba dokonująca pomiaru temperatury musi mieć założone rękawiczki jednorazowe -zgodnie z instrukcją (załącznik nr 2) oraz osłonę twarzy (przyłbicę lub maskę) zgodnie z instrukcją (załącznik nr 3).
5. W przypadku stwierdzenia podwyższonej temperatury u pracownika lub dziecka, osoba dokonująca pomiaru temperatury obowiązana jest niezwłocznie poinformować o tym dyrektora przedszkola. Zgłoszenie, o którym mowa powyżej powinno mieć formę ustną - poprzez zgłoszenie w rozmowie bezpośredniej lub drogą telefoniczną.
6. W przypadku stwierdzenia u pracownika temperatury powyżej 37,00 °C (potwierdzonej w dwukrotnym badaniu) dyrektor przedszkola podejmuje następujące działania:
 - 1) pracownik, u którego stwierdzono podwyższoną temperaturę zaprzestaje wykonywania pracy i unikając kontaktu z innymi osobami przechodzi do wyznaczonego odizolowanego pomieszczenia,
 - 2) dyrektor przedszkola, zachowując bezpieczną odległość, przeprowadza wywiad z pracownikiem i zaleca pracownikowi kontakt z lekarzem celem weryfikacji stanu zdrowia,
 - 3) do czasu ustalenia stanu zdrowia dyrektor odsuwa pracownika od pracy,
 - 4) o wynikach badania, przeprowadzonego przez lekarza, pracownik niezwłocznie informuje dyrektora przedszkola.
7. W przypadku stwierdzenia u dziecka temperatury powyżej 37,0°C (potwierdzonej w dwukrotnym badaniu) dyrektora przedszkola podejmuje następujące działania:
 - 1) dziecko, u którego stwierdzono podwyższoną temperaturę, pod opieką nauczyciela lub pracownika obsługi przydzielonego do oddziału przechodzi do wyznaczonego odizolowanego pomieszczenia z zachowaniem zasady dystansu społecznego min. 2m i przebywa tam do czasu odebrania go przez rodziców/opiekunów. Opis miejsca odizolowania dzieci znajduje się w procedurze postępowania na wypadek zakażenia lub podejrzenia zakażenia korona wirusem,

- 2) dyrektor przedszkola kontaktuje się z rodzicami dziecka/prawnymi opiekunami i informuje ich o wynikach pomiaru temperatury oraz o innych niepokojących objawach zaobserwowanych u dziecka,
- 3) rodzice/opiekunowie prawni zobowiązani są niezwłocznie odebrać dziecko z przedszkola i skonsultować stan zdrowia dziecka z lekarzem,
- 4) do czasu przyjazdu rodziców/prawnych opiekunów dziecko przebywa w wyznaczonym odizolowanym pomieszczeniu pod opieką nauczyciela lub pracownika obsługi,
- 5) o wynikach badania przeprowadzonego przez lekarza rodzice/opiekunowie prawni niezwłocznie informuje dyrektora przedszkola.
8. Każdy pracownik może ponownie poddać się pomiarowi temperatury ciała w razie uzasadnionej potrzeby.
9. W przypadku zaobserwowania u pracownika lub dziecka innych objawów chorobowych stosuje się działania opisane w pkt. 5, 6 i 7.
10. Pracownik w razie zauważenia u siebie w czasie pracy objawów chorobowych typu: gorączka, uporczywy kaszel, złe samopoczucie, trudności w oddychaniu, bóle głowy, bóle mięśni niezwłocznie informuje o tym dyrektora przedszkola, który podejmuje działania opisane w pkt. 5 i 6. Pomieszczenia, w których przebywał pracownik w czasie wykonywania pracy zostają dokładnie umyte środkami myjącymi i zdezynfekowane.
11. Pracownicy z objawami choroby nie mogą przychodzić do pracy.

Procedura przyprowadzania i odbierania dzieci z placówki

Ze względów bezpieczeństwa przyjmuje się następujące zasady:

1. Do placówki przyjmowane są wyłącznie dzieci zdrowe bez jakichkolwiek objawów chorobowych, w tym sugerujących chorobę zakaźną.
2. Do placówki nie wolno przyprowadzać dzieci z domów objętych kwarantanną lub izolacją w warunkach domowych.
3. Dzieci przyprowadzane są do placówki pojedynczo. Przyjmuje się, że jednocześnie w przestrzeni wspólnej – szatni - może przebywać maksymalnie 1 rodzic/opiekun przyprowadzających dzieci i 1 dziecko, bądź rodzeństwo, z jednoczesnym zachowaniem dystansu do pracowników placówki i innych dzieci ok. 1,5 m. Pozostali rodzice przyprowadzający dzieci oczekują na wejście na zewnątrz obiektu.
4. Przy wejściu do placówki znajduje się płyn do dezynfekcji rąk, z którego mają obowiązek korzystać wszystkie osoby dorosłe wchodzące do placówki.
5. Rodzice/opiekunowie przy wejściu do placówki mają obowiązek zdezynfekowania rąk, osłonięcia ust i nosa oraz założenia rękawiczek jednorazowych.
6. Dzieci odbierane są z placówki pojedynczo. Przyjmuje się, że jednocześnie w przestrzeni wspólnej – szatni - może przebywać maksymalnie 1 rodzic odbierający dziecko i 1 dziecko lub rodzeństwo, z jednoczesnym zachowaniem dystansu do pracowników placówki i innych dzieci ok. 1,5 m. Pozostali rodzice odbierający dzieci oczekują na wejście na zewnątrz obiektu. Dzieci przyprowadzane są do placówki wyłącznie przez rodziców/opiekunów zdrowych.
7. Rodzice/opiekunowie dzieci mogą przebywać wyłącznie w szatni, nie przemieszczają się do innych pomieszczeń placówki, a wszystkie sprawy związane z opieką nad dziećmi załatwiają telefonicznie lub za pomocą Internetu.
8. Dzieci odbierane są z placówki wyłącznie przez rodziców/opiekunów zdrowych.

Organizacja pracy obowiązująca w przedszkolu w czasie pandemii

1. Przedszkole od 1 września 2020 roku czynne będzie od godz. 6.45 do godz. 16.45. Drzwi do przedszkola są zamknięte, przyprowadzenie dziecka do placówki sygnalizuje się ogólnym domofonem.
2. Do przedszkola przyjmowane są dzieci, po przekazaniu przez rodziców oświadczenia (załącznik nr 4) pocztą elektroniczną lub osobiście w pierwszym dniu pobytu dziecka w przedszkolu.
3. Brak oświadczenia wymienionego w pkt. 2 skutkuje nieprzyjęciem dziecka do przedszkola.
4. Do przedszkola przyjmowane są wyłącznie dzieci zdrowe – bez objawów chorobowych /nie wolno przyprowadzać dziecka do przedszkola, jeżeli w domu przebywa osoba na kwarantannie lub w izolacji/.
5. Grupa dzieci wraz z opiekunem powinna przebywać w wyznaczonej i stałej sali
6. Zaleca się, aby do grupy dzieci przyporządkowani byli, w miarę możliwości organizacyjnych, ci sami opiekunowie.

7. Powierzchnia każdego pomieszczenia przeznaczonego na zbiorowy pobyt od 3 do 5 dzieci, w miarę możliwości, powinna wynosić co najmniej 15 m²; w przypadku liczby dzieci większej niż 5 powierzchnia pomieszczenia przeznaczonego na zbiorowy pobyt dzieci ulega zwiększeniu na każde kolejne dziecko o co najmniej 2 m², jednakże powierzchnia przypadająca na jedno dziecko nie może być mniejsza niż 1,5 m².
8. Powierzchnia przypadająca na jedno dziecko nie może być mniejsza niż 1,5 m².
9. W sali znajdują się wyłącznie przedmioty (meble, zabawki, pomoce dydaktyczne i przybory sportowe) wykonane z materiałów, które nadają się do mycia, prania i dezynfekcji. Przedmioty te podlegają bieżącej dezynfekcji.
10. Dzieci korzystają wyłącznie z przedmiotów i wyposażenia znajdującego się w placówce. Zabrania się przynoszenia zabawek i innych przedmiotów do placówki oraz zabierania zabawek i innych przedmiotów z placówki do domu.
11. Możliwe jest jedynie przyniesienie rzeczy osobistych dziecka takich jak kapcie i zapasowe ubrania
12. Zapasowe ubrania powinny być wcześniej uprane, uprasowane i umieszczone w plastikowym woreczku oraz podpisane.
13. Sala wietrzona jest na bieżąco w czasie przerwy, podczas zajęć, nie rzadziej niż 1 raz na godzinę.
14. W miarę możliwości organizacyjnych należy zapewnić taką organizację pracy, która uniemożliwi stykanie się ze sobą poszczególnych grup dzieci (np. w szatni, w ogródku przedszkolnym, w toalecie).
15. Każda grupa dzieci wyposażona jest w bezdotykowy termometr do kontroli temperatury. Kontrola temperatury dziecka odbywa się za zgodą (w formie pisemnej) rodziców/opiekunów. Pomiar temperatury wykonywany jest zawsze, kiedy zaistnieje taka potrzeba oraz w przypadku wystąpienia u dziecka jakichkolwiek objawów chorobowych.
16. Utrzymanie właściwej higieny rąk dotyczy również dzieci, myją i ręce po przyjeździe do placówki a przed wejściem na salę, przed każdym posiłkiem, po powrocie ze spaceru lub placu zabaw, po korzystaniu z toalety.
17. W miarę możliwości dzieci przebywają na świeżym powietrzu z zachowaniem zasad dystansu społecznego od innych grup i osób trzecich.
18. Sprzęt znajdujący się do dyspozycji dzieci na spacerze podlega myciu i dezynfekcji.
19. W przypadku odbywania przez dziecko okresu adaptacyjnego rodzic/opiekun za zgodą dyrektora placówki może przebywać na terenie placówki z zachowaniem wszelkich środków ostrożności (min. osłona ust i nosa, rękawiczki jednorazowe lub dezynfekcja rąk, tylko osoba zdrowa, w której domu nie przebywa nikt na kwarantannie lub izolacji w warunkach domowych). Liczba rodziców opiekunów dzieci odbywających okres adaptacyjny powinna być ograniczona do niezbędnego minimum, tak aby umożliwić osobom zachowanie dystansu społecznego co najmniej 1,5 m.
20. Przebywanie w przedszkolu osób trzecich ograniczone jest do niezbędnego minimum, z zachowaniem wszelkich środków ostrożności (min. osłona ust i nosa, rękawiczki jednorazowe lub dezynfekcja rąk, tylko osoby zdrowe).

Zasady obowiązujące dzieci w przedszkolu w czasie zmienionej organizacji

Pragniemy, żeby wszyscy byli zdrowi i bezpieczni w przedszkolu musimy przestrzegać pewnych zasad. Jak już pewnie wiesz jest nowy wirus, od którego ludzie (zwłaszcza starsi) chorują. Wirus jest malutki i go nie widać, więc musimy go przechytrzyć – razem na pewno damy radę! Dlatego poprosimy Cię o przestrzeganie kilku nowych zasad w czasie pobytu w przedszkolu.

1. Nie przynoś do przedszkola z domu żadnych zabawek ani książek. Dotyczy to też pluszaków, kocyków i szmatek. Wiemy, że trudno Ci bez nich, ale można przenieść wirusa do domu na zabawkach.
2. W szatni przebierz się tak szybko jak potrafisz. Chodzi o to, że nie może być na raz w jednym pomieszczeniu za dużo osób, a inni też potrzebują się przebrać. W drodze z domu musisz mieć na buzi maseczkę, ale przy wejściu do przedszkola możesz ją zdjąć. Daj całusa opiekunowi i dzielnie pomaszeruj do swojej sali. Rodzice nie mogą pójść z Tobą – ale taki Zuch jak Ty na pewno da radę!
3. Zaraz po wejściu do sali idź najpierw dokładnie umyć ręce. Będziemy sobie przypominać jak to zrobić, żeby na pewno wygonić z nich wszystkie wirusy. Prosimy, żebyś często i dokładnie myła/mył ręce.
4. Choć to bardzo trudne nie podawaj ręki na powitanie, ani nie przytulaj się do nikogo.
5. Dorośli w przedszkolu mogą mieć na twarzy maseczki lub przezroczyste osłonki – przyłbice. Pewnie śmiesznie w nich będą wyglądać i czasem trudno będzie rozpoznać kto to. To dlatego, żeby nie zarazić Cię koronawirusem.
6. Dzieci w wyznaczonej grupie będą cały dzień w przydzielonej sali. Nie będziemy mogli odwiedzać innych sal, ani spotykać się z innymi grupami na placu zabaw.
7. Żeby się nie zarazić się wirusem, nie będziemy myć zębów. Będziesz używać jednorazowych, papierowych ręczników, które po użyciu wyrzucić do kosza.
8. Jeśli chcesz się napić powiedz o tym pani.
9. Przy kichaniu i kasłaniu koniecznie pamiętaj, żeby robić to w łokieć. Kiedy wydmuchasz nos od razu wyrzucić chusteczkę do kosza i idź umyć ręce.
10. Wiemy, że bardzo stęskniłaś/stęskniłeś się za kolegami. Niestety dla Waszego dobra lepiej będzie, jeśli będziecie bawić się osobno.
11. Z sali zniknęło dużo zabawek. Musieliśmy schować wszystkie te, których nie da się łatwo zdezynfekować – czyli wyczyścić z nich wszystkich zarazków. Z tego samego powodu nie ma dywanu.
12. Prosimy, żebyś po skończeniu zabawy odłożyła/odłożył zabawkę do specjalnego pojemnika, a nie na półkę – trzeba ją będzie wymyć zanim ktoś następny ją weźmie do ręki. Prosimy, żebyś do zabawy, rysowania, jedzenia siadała/siadał przy stoliku zawsze na swoim wyznaczonym miejscu.
13. Rysować będziemy swoimi kredkami. Jeśli chcesz rysować weź kartkę i swoje kredki i usiądź przy stoliku, na swoim miejscu. Po skończonym rysowaniu odłóż kredki i rysunek na miejsce.
14. Panie będą czytać książki, puszczać muzykę, albo o czymś opowiadać. Pokażą Ci wtedy, gdzie masz usiąść, tak żeby zachować odstęp od innych dzieci.

Podobnie jak w przypadku relaksu absolutnie nie zmieniaj miejsca i nie przysuwaj się do innych dzieci.

15. Rozumiemy, że pamiętanie o tych wszystkich zasadach i przestrzeganie ich może być dla Ciebie trudne, ale uwierz one są po to, żeby nikt nie zachorował, ani Ty, ani twoi rodzice i rodzeństwo, ani żadna z pań w przedszkolu. Musimy razem pokonać tego okropnego wirusa.

Procedura bezpieczeństwa – personel i opiekunowie dzieci

Ze względów bezpieczeństwa przyjmuje się następujące zasady:

1. Do pracy mogą przychodzić wyłącznie osoby zdrowe bez jakichkolwiek objawów chorobowych. Nakaz dotyczy wszystkich pracowników placówki bez względu na zakres ich obowiązków.

2. Personel placówki został przeszkolony w zakresie zachowania podwyższonego reżimu sanitarnego w zakresie higieny osobistej, higieny na stanowiskach pracy oraz trybu postępowania na wypadek zakażenia (lub podejrzenia) koronawirusem.

3. Opiekunowie powinni zachowywać dystans społeczny między sobą, w każdej przestrzeni podmiotu, wynoszący min. 1,5 m

4. Personel kuchenny nie powinien kontaktować się z dziećmi oraz personelem opiekującym się dziećmi.

3. Personel placówki (nauczyciele, personel pomocniczy) wyposażony jest w środki ochrony osobistej: rękawiczki jednorazowe, maseczki na usta i nos oraz fartuchy z długimi rękawami na wypadek konieczności wykonania zabiegów higienicznych u dziecka.

4. We wszystkich pomieszczeniach placówki znajdują się środki dezynfekcyjne w tym wirusobójcze umożliwiające bieżącą dezynfekcję rąk.

5. W celach profilaktycznych i kontrolnych pracownicy punktu wydawania posiłków podlegają pomiarowi temperatury termometrem bezdotykowym. Za kontrole stanu zdrowia personelu punktu wydawania posiłków odpowiada dyrektor placówki.

6. Czynności, po których powinny być myte – zgodnie z instrukcją (załącznik nr 5) i dezynfekowane ręce:

- przyście do pracy z zewnątrz placówki,
- korzystanie z toalety,
- pomoc dzieciom przy korzystaniu z toalety,
- odbiór posiłków od dostawcy,
- odbiór brudnych naczyń z sal po konsumpcji posiłków,
- po czynnościach porządkowych,
- po wynoszeniu śmieci i odpadków pokonsumpcyjnych,
- po powrocie ze spaceru lub zabaw na dworze,
- okresowo w ciągu dnia dla utrzymania odpowiedniego poziomu higieny.

Procedura bezpieczeństwa - higiena, mycie i dezynfekcja

1. Przy wejściu do placówki znajduje się płyn dezynfekcyjny w tym wirusobójczy do dezynfekcji rąk, z którego mają obowiązek korzystać wszystkie osoby dorosłe wchodzące do placówki
2. Rodzice/opiekunowie przy wejściu do placówki mają obowiązek zdezynfekowania rąk, osłonięcia ust i nosa oraz założenia rękawiczek jednorazowych.
3. Obowiązek mycia rąk dotyczy również dzieci: po przyjeździe do placówki, przed posiłkiem, po skorzystaniu z toalety, po powrocie ze spaceru.
4. W placówce na bieżąco wykonywane są prace porządkowe ze szczególnym naciskiem na:
 - części wspólne (ciągi komunikacyjne, pomieszczenia socjalne, pomieszczenia biurowe, szatnia), podłoga, parapety, szafki na odzież wierzchnią dzieci, powierzchnie dotykowe: drzwi, klamki, poręcze, włączniki),
 - sale zabaw dzieci: podłoga (w całości powierzchnia zmywalna), powierzchnie blatów, stołów, krzeselka, parapety, półki, szafki, regały, pojemniki na zabawki, drzwi, klamki, włączniki, zabawki i pomoce naukowe,
 - toalety: podłoga, ściany, urządzenia sanitarne, szafki, półki, drzwi, klamki, włączniki,
 - pomieszczenie do przygotowania posiłków i zmywalnia naczyń stołowych: podłoga, ściany, blaty, szafki, półki, wyposażenie kuchenne,
 - pomieszczenie izolacji podłoga, drzwi, klamki, stolik, krzesła, ławki.
 - plac zabaw: wyposażenie placu zabaw i zabawki.
5. Powierzchnie dotykowe we wszystkich pomieszczeniach placówki podlegają myciu i dezynfekcji przynajmniej jeden raz w ciągu dnia oraz na koniec każdego dnia po wyjściu ostatniego dziecka.
6. Powyższe czynności nadzoruje dyrektor placówki.
7. Środki dezynfekcyjne należy stosować zgodnie z zaleceniami ich producentów, szczególnie w zakresie stosowanej metody, czasu kontaktu, a następnie należy bardzo dokładnie wywietrzyć dezynfekowane pomieszczenia, tak aby ograniczyć wdychanie oparów przez dzieci, opiekunów i pracowników pomocniczych.
8. Przy punktach służących do mycia rąk wywieszono instrukcje mycia (załącznik nr 3) i dezynfekcji rąk.
9. Po każdym skorzystaniu z toalety jest ona dezynfekowana.

Procedura na wypadek zakażenia (podejrzenia) zakażenia koronawirusem

Aby zachować maksymalne warunki bezpieczeństwa przyjęto zasady:

1. Personel został przeszkolony w zakresie postępowania w przypadku wystąpienia lub podejrzenia wystąpienia zakażenia koronawirusem.
2. Opiekunowie i personel pomocniczy, który stwierdził u siebie jakiegokolwiek

niepokojące objawy nie przychodzi do pracy, pozostaje w domu, kontaktuje się ze stacją sanitarno – epidemiologiczną, lekarzem POZ, lekarzem chorób zakaźnych lub w przypadku nagłego pogorszenia stanu zdrowia z numerem tel. 999 lub 112 w celu poinformowania o możliwości/podejrzeniu zakażenia koronawirusem.

3. W przypadku stwierdzenia jakichkolwiek niepokojących objawów u opiekuna lub personelu pomocniczego znajdującego się w pracy zostaje on natychmiast odsunięty od pracy, odizolowany od pozostałego personelu i dzieci.

3. Placówka wstrzymuje przyjmowanie dzieci zgłasza zaistniały fakt do stacji sanitarno – epidemiologicznej i postępuje zgodnie z zaleceniami tej instytucji, włącznie z wdrażaniem dodatkowych procedur i obostrzeń zalecanych przez sanepid.

4. Strefa, w której poruszał się ten pracownik zostaje czasowo wyłączona z użytku, odizolowana, podlega gruntownym porządkom i dezynfekcji, ze szczególnym naciskiem na przedmioty i powierzchnie, których mógł dotykać (klamki, poręcze, uchwyty, urządzenia sanitarne, itp.).

5. W obiekcie, w widocznym i łatwo dostępnym miejscu znajduje się wykaz wszystkich potrzebnych numerów telefonów (służby medyczne, sanepid, policja, itp.).

6. W celu łatwej identyfikacji możliwych kontaktów osoby podejrzanej o zakażenie z innymi pracownikami codziennie w placówce przygotowywana jest bieżąca lista pracowników z miejscem ich pobytu.

7. W placówce wydzielono pomieszczenie izolacji osoby/dziecka podejrzanego o infekcję, jest to pomieszczenie sali gimnastycznej, które wyposażone jest w stolik, krzeselko, środki ochronne, płyny dezynfekujące oraz bezdotykowy termometr.

Procedura bezpieczeństwa – wzmożonego reżimu sanitarnego opracowana dla punktu wydawania posiłków na czas epidemii.

Higiena osobista personelu pracującego w kontakcie z żywnością

1. Do pracy w punkcie wydawania posiłków mogą przychodzić wyłącznie osoby zdrowe bez jakichkolwiek objawów chorobowych.

2. Personel zatrudniony w punkcie wydawania posiłków został przeszkolony z zakresu zachowania higieny i ochrony osobistej.

3. Personel wydający posiłki nie kontaktuje się z innymi pracownikami i dziećmi w żadnym z pomieszczeń placówki.

4. Do pomieszczeń związanych z przyjmowaniem i wydawaniem posiłków oraz myciem i dezynfekcją termiczną naczyń stołowych wchodzi i przebywają w nim

wyłącznie osoby związane z punktem wydawania posiłków, nie mogą do niego wchodzić i w nim przebywać inne osoby – nie związane z żywieniem dzieci w placówce.

5. Personel punktu wydawania posiłków wyposażony jest w środki ochrony osobistej: rękawiczki jednorazowe, maseczki na usta i nos oraz fartuchy z długimi rękawami, czepki osłaniające włosy, środki dezynfekcyjne do rąk. Stosowane środki mają działanie dezynfekcyjne w tym wirusobójcze.

6. Do pomieszczeń punktu wydawania posiłków zabrania się wnoszenia przedmiotów niezwiązanych z działalnością punktu (telefonów komórkowych, biżuterii, torebek, innych rzeczy osobistych).

7. W celach profilaktycznych i kontrolnych pracownicy punktu wydawania posiłków podlegają pomiarowi temperatury termometrem bezdotykowym. Za kontrolę stanu zdrowia personelu punktu wydawania posiłków odpowiada dyrektor placówki.

8. Dla personelu punktu wydawania posiłków wyznaczono miejsce do spożywania posiłków i napojów poza strefą pracy z żywnością. Jest to pomieszczenie socjalne. Po spożyciu posiłku umyte naczynia personelu pozostają w tym pomieszczeniu.

9. Personel punktu wydawania posiłków został przeszkolony z zakresu nowych procedur i instrukcji GHP/GMP opracowanych na potrzeby pracy w warunkach epidemii. Odbyte szkolenie zostało potwierdzone w karcie szkoleń.

Higiena na stanowisku pracy w punkcie wydawania posiłków mycie i dezynfekcja

1. Punkt wydawania posiłków został wyposażony w gotowe preparaty do szybkiej dezynfekcji powierzchni w tym pozostających w kontakcie z żywnością, stosowane preparaty nie wymagają spłukiwania (specyfikacje stosowanych środków w załączniku). Stosowane środki mają działania dezynfekcyjne, w tym wirusobójcze i posiadają aktualny termin ważności.

2. Środki dezynfekcyjne dostępne i przypisane są we wszystkich pomieszczeniach punktu wydawania posiłków.

3. Mycie i dezynfekcja pomieszczeń, urządzeń, sprzętu i wyposażenia punktu wydawania posiłków wykonywane jest po każdym przygotowaniu i wydaniu posiłków, bezwzględnie na koniec każdego dnia pracy oraz dodatkowo na bieżąco w miarę potrzeb.

4. Podczas każdego procesu mycia/dezynfekcji wyposażenia punktu należy pamiętać o:

- 1) usunięciu resztek produktów lub odpadów,
- 2) myciu przy użyciu środków myjących,

- 3) wypłukaniu środków myjących,
- 4) dezynfekcji przy użyciu środków dezynfekcyjnych do szybkiej dezynfekcji powierzchni pozostających w kontakcie z żywnością,
- 5) pozostawieniu wyposażenia do wyschnięcia.

Instrukcja mycia i dezynfekcji urządzeń chłodniczych

1. Środki spożywcze znajdujące się w urządzeniu usunąć z urządzenia.
2. Usunąć nieczystości i zabrudzenia przy użyciu ciepłej wody i detergentu: płyn do mycia naczyń.
3. Zdezynfekować powierzchnie wewnętrzne, zewnętrzne oraz uszczelki środkiem dezynfekcyjnym do powierzchni pozostających w kontakcie z żywnością.
4. Zwrócić szczególną uwagę na miejsca trudno dostępne (kąty, uszczelki). Czynność wykonywać bardzo starannie i zgodnie z instrukcją użycia środka dezynfekującego.
5. Ze względu na konstrukcję urządzenia i brak możliwości spłukania pozostałości środka dezynfekcyjnego, należy stosować preparaty przeznaczone do spryskiwania powierzchni bez konieczności jej spłukiwania.
6. Pozostawić urządzenie do wyschnięcia.
7. Otoczenie urządzenia sprzątnąć.
8. Umyć i zdezynfekować ręce.
9. Umieścić w urządzeniu środki spożywcze.
10. Ze względu na konieczność zachowania ciągłości łańcucha chłodniczego dla środków spożywczych nietrwałych mikro biologicznie mycie i dezynfekcję wnętrza urządzenia wykonać sprawnie i natychmiast po zakończeniu czynności mycia i dezynfekcji włożyć do niego środki spożywcze.

Instrukcja mycia i dezynfekcji drobnego sprzętu pomocniczego

Instrukcja dotyczy utrzymania porządku i czystości drobnego wyposażenia kuchni, które podlega myciu na wydzielonym stanowisku.

1. Czynności wstępne – czyszczenie, mycie i dezynfekcję prowadzimy na wydzielonym stanowisku przy użyciu wydzielonego sprzętu (zlew do mycia sprzętu pomocniczego).

2. Czyszczenie – sprzęt i drobne wyposażenie oczyszczamy z zanieczyszczeń i pozostałości. Zanieczyszczenia i pozostałości gromadzimy w pojemnikach z wkładami foliowymi.

3. Mycie – mycie właściwe przeprowadzamy ciepłą wodą o temperaturze min. 45°C, przy użyciu zmywaków, szorujemy do momentu całkowitego usunięcia zanieczyszczeń. Sprzęt myjemy roztworem środka myjącego, następnie dokładnie spłukujemy wodą w celu skutecznego i dokładnego usunięcia pozostałości środka myjącego. Sprzęt umyty składamy na regale ociekowym.

4. Dezynfekcja – umyty sprzęt poddajemy procesowi dezynfekcji poprzez spryskanie go środkiem dezynfekcyjnym przeznaczonym do kontaktu z żywnością. Czynności te wykonujemy bardzo starannie.

5. Kontrola:

Dokonujemy oceny wykonanych czynności.

Instrukcja mycia i dezynfekcji naczyń stołowych i sztućców

1. Zmywanie naczyń stołowych i sztućców odbywa się na wydzielonym stanowisku w pomieszczeniu zmywalni naczyń. Zwrot brudnych naczyń i sztućców z sali odbywa się przez personel punktu wydawania posiłków.
2. Przed myciem wstępnym naczyń należy usunąć z naczyń resztki pokonsumpcyjne. Odpadki żywnościowe usuwane z naczyń stołowych i sztućców należy gromadzić w zamykanych pojemnikach przeznaczonych wyłącznie do tego celu i usuwać je z zakładu niezwłocznie po wypełnieniu do $\frac{3}{4}$ objętości worka lub najpóźniej po zakończeniu wydawania posiłków i zmywania naczyń w danym dniu.
3. Mycie wstępne obejmuje czynności spłukania naczyń, mycia ich w ciepłej wodzie z dodatkiem detergentu aż do momentu usunięcia wszelkich resztek i zanieczyszczeń, spłukaniu, włożeniu do maszyny w celu poddania ich dezynfekcji termicznej.
4. Przy myciu i dezynfekcji termicznej naczyń stołowych należy bezwzględnie przestrzegać założonej temperatury min 85°C. Urządzenie do dezynfekcji termicznej naczyń i sztućców jest sprawne i zapewnia parametry dezynfekcji.
5. Czynności mycia i dezynfekcji termicznej należy wykonywać zgodnie z instrukcją użytkowania maszyny myjąco – wyparzającej.
6. Czyste naczynia stołowe przechowywać w zamkniętej szafie, w warunkach zabezpieczających naczynia przed wtórnym zanieczyszczeniem. Czyste naczynia stołowe podawane są ze stanowiska zmywalni bezpośrednio do części wydawczej, skąd pobierane są w czasie wydawania posiłków dzieciom.

Instrukcja utrzymania czystości w pomieszczeniach przedszkola

Ze względu na epidemię i podwyższony reżim sanitarny pomieszczenia zakładu należy utrzymywać w bezwzględnej czystości.

1. Przed rozpoczęciem czynności związanych z myciem i dezynfekcją z pomieszczenia należy usunąć środki spożywcze, a jeśli to niemożliwe środki spożywcze należy zabezpieczyć przed zanieczyszczeniem.
2. Opróżnić kosze na śmieci i odpady. Worki wynieść na zewnątrz pomieszczenia.
3. Czynności związane ze sprzątaniem pomieszczeń należy prowadzić poczynawszy od powierzchni położonych najwyżej (półki, szafki, blaty) i najdalej od drzwi wejściowych do pomieszczenia i zakończyć sprząając powierzchnię podłogi kierując się do drzwi. Po zakończeniu mycia pomieszczenie należy zdezynfekować. Stosując

ta samą kolejność i kierując się do drzwi. Zdezynfekowane pomieszczenie zamknąć.

4. Dokonać oceny wzrokowej wykonanych czynności.

Procedura dostaw posiłków i innych środków spożywczych

1. Pojemniki zbiorcze z posiłkami dostarczonymi przez dostawcę podlegają dezynfekcji powierzchniowej niezwłocznie po dostarczeniu do placówki (bezpośrednio w miejscu odbioru dostawy).
2. Posiłki dostarczane przez dostawcę zewnętrznego zostawiane są przy wejściu do obiektu, dostawcy nie wchodzi i nie przemieszczają się po terenie placówki.
3. Personel punktu wydawania posiłków przyjmujący dostawę posiada kompletną, czystą odzież ochronną, środki ochrony osobistej.
4. Dostarczone posiłki przenoszone są do pomieszczenia „kuchennego”.
5. Pojemniki i termosy podlegają ponownej dezynfekcji zewnętrznej.
6. Po zdezynfekowaniu pojemników personel zdejmuje „brudne” rękawiczki jednorazowego użytku, myje i dezynfekuje ręce, zakłada czyste rękawiczki, a następnie przystępuje do rozpakowania posiłków.
7. Podobnie dezynfekcji podlegają wszystkie opakowania ze środkami spożywczymi dostarczone do placówki.

Procedura porcjowania i wydawania posiłków, zwrot brudnych naczyń

1. Dla zachowania bezpieczeństwa i eliminacji krzyżowania się dróg czystych i brudnych w naszej placówce wydawania posiłków odbywa się z zachowaniem rozdzielności czasowej ze zwrotem brudnych naczyń i sztućców.
2. Tace i wózki służące do transportu posiłków z punktu wydawania do sal podlegają myciu i dezynfekcji przed ich użyciem oraz po wydaniu posiłków.
3. Po przygotowaniu posiłków do wydania personel „kuchenny” dostarcza posiłki do drzwi sali, przekazuje je opiekunowi wydajacemu posiłki dzieciom bez wchodzenia do sali.
4. Personel przygotowujący posiłki do wydania dzieciom nie kontaktuje się bezpośrednio z dziećmi i ich opiekunami.
5. Po zakończeniu posiłku opiekun zbiera naczynia i przekazuje je personelowi kuchni przez drzwi bez kontaktu bezpośredniego.
6. Wózki i tace służące do przenoszenia brudnych naczyń z sal do zmywalni naczyń podlegają dezynfekcji przed powrotem do strefy zmywalni naczyń.
7. Naczynia stołowe i sztućce, których dzieci używają do spożywania posiłków, wazy, półmiski i inny sprzęt do porcjowania posiłków podlegają wstępnemu myciu z użyciem ciepłej wody i detergentu oraz dezynfekcji termicznej z użyciem zmywarko

– wyparzarki.

8. Urządzenie do dezynfekcji termicznej naczyń stołowych i sztućców jest sprawne i osiąga temperaturę dezynfekcji termicznej (min 85°C).

9. Wszystkie czynności związane z myciem i dezynfekcją termiczną odbywają się w trefie brudnej – zmywalni naczyń stołowych.

Procedura utrzymania czystości miejsc spożywania posiłków

1. Posiłki wydawane i spożywane są w sali lub na stołówce (w sytuacji większej liczby dzieci uczęszczających do przedszkola)

2. Przed każdym posiłkiem stoły i krzeselka, na których dzieci będą spożywać posiłek podlegają przetarciu jednorazową ściereczką zwilżoną w ciepłej wodzie z dodatkiem detergentu w celu usunięcia zanieczyszczeń znajdujących się na ich powierzchni.

3. Czyste powierzchnie podlegają następnie dezynfekcji środkiem dezynfekcyjnym w sprayu nie wymagających spłukiwania.

4. Zdezynfekowane powierzchnie pozostawione są na chwile w celu wyschnięcia.

5. Tak przygotowane stoły i krzeselka są gotowe do posiłku.

6. W czasie przygotowywania stolików i krzeselek do posiłku dzieci myją ręce.

Procedura usuwania odpadków i śmieci z punktu wydawania posiłków

1. Odpady pokonsumpcyjne i śmieci są gromadzone w zamykanym pojemniku w punkcie wydawania posiłków.

2. Pojemniki zaopatrzone są w worki na odpady.

3. Odpady z punktu wydawania posiłków usuwane są niezwłocznie po zapełnieniu do $\frac{3}{4}$ pojemności lub po zakończeniu procesu zmywania i dezynfekcji naczyń.

4. Miejsce składowania śmieci i odpadów jest wydzielone i zabezpieczone przed dostępem osób postronnych i zwierząt.

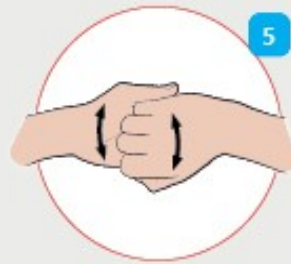
Jak skutecznie dezynfekować ręce?

Użyj środka do dezynfekcji rąk,
który zawiera co najmniej 60% alkoholu.

Czas trwania:
do wyschnięcia
dłoni



1 Nanieś taką ilość preparatu, aby dłonie były całkowicie zwilżone



5 Pocieraj górną część palców prawej dłoni o wewnętrzną część lewej dłoni i odwrotnie



2 Pocieraj dłoń o dłoń rozprowadzając preparat na całą powierzchnię



6 Ruchem obrotowym pocieraj kciuk lewej dłoni wewnętrzną częścią prawej dłoni i odwrotnie



3 Pocieraj wewnętrzną częścią prawej dłoni o grzbietową część lewej dłoni i odwrotnie



7 Ruchem okrężnym opuszkami palców prawej dłoni pocieraj wewnętrzne zagłębienie lewej dłoni i odwrotnie



4 Spleć palce i pocieraj wewnętrznymi częściami dłoni



8 Po wyschnięciu ręce są zdezynfekowane



Jak prawidłowo nałożyć i zdjąć rękawice



Przed nałożeniem na dłonie rękawic **dokładnie umyj ręce wodą z mydłem** przez minimum 20 sekund

ZAKŁADANIE:



1

Wymij rękawicę z opakowania



2

Uchwyć ją w miejscu, w którym powinien znajdować się nadgarstek i płynnym ruchem wsuń ją na dłoń



3

Nałóż pierwszą rękawicę



4

Drugą rękawicę wymij gołą dłonią



5

Odwiń zewnętrzną powierzchnię nakładanej rękawicy zgiętymi palcami dłoni w rękawicy i nałóż na drugą rękę



1

Złap palcami jedną rękawicę na wysokości nadgarstka i ściągnij ją wywracając rękawicę wewnętrzną stroną na wierzch



2

Trzymaj zdjętą rękawicę w ręce w rękawiczce i ruchem ślizgowym włóż palce gołej ręki między rękawicę a nadgarstek. Zdejmij drugą rękawicę zdejmując ją wzdłuż dłoni, a następnie naciągnij na trzymaną w palcach rękawicę



3

Wrzuć zdjęte rękawice do kosza

ZDJEMOWANIE:



Nie wrzucaj rękawiczek do toalety!



Nie dotykaj twarzy w rękawiczkach!

Jak prawidłowo nałożyć i zdjąć maseczkę



1



Przed nałożeniem maski **umyj ręce mydłem i wodą** lub **płynem do dezynfekcji na bazie alkoholu**

2

Zakryj usta i nos maską i upewnij się, że między twarzą a maską **nie ma żadnych przerw**



3



Unikaj dotykania maski podczas jej używania; jeśli to zrobisz, umyj ręce mydłem i wodą lub płynem do dezynfekcji na bazie alkoholu

4

Wymień maskę na nową, gdy tylko będzie wilgotna, nie używaj ponownie masek jednorazowych



5



Aby zdjąć maskę - chwyć ją od tyłu za wiązanie (nie dotykaj przodu maski!)

6

Wyrzuć maseczkę do zamykanego pojemnika; umyj ręce mydłem i wodą lub płynem do dezynfekcji na bazie alkoholu



Nie wrzucaj maseczki do toalety!


Ministerstwo Zdrowia



Oświadczenie rodzica/opiekuna dziecka

Ja niżej podpisany
jako rodzic/prawny opiekun dziecka
oświadczam, że:

1. Nasza rodzina nie jest objęta kwarantanną lub izolacją w warunkach domowych,
2. Dziecko i członkowie rodziny dziecka nie wykazują niepokojących objawów chorobowych,
3. Wyrażam zgodę na kontrolne pomiary temperatury mojego dziecka,
4. Zobowiązuję się do natychmiastowego odebrania dziecka z placówki w przypadku wystąpienia jakichkolwiek objawów chorobowych u mojego dziecka lub w każdym innym przypadku, gdy placówka zgłosi taką konieczność,
5. Podany numer telefonu kontaktowego jest numerem aktywnym przez cały czas pobytu mojego dziecka w placówce.

INSTRUKCJA MYCIA I DEZYNFEKCJI RĄK

1



Spłukać ręce pod bieżącą wodą oraz nabrać odpowiednią ilość mydła z pojemnika

2



Pocieranie wewnętrznych części dłoni. Umyć ręce wg schematu - każdy etap to kilka ruchów "tam i z powrotem".



Pocieranie części dłoniowej prawej dłoni o powierzchnię grzbietową lewej dłoni. Zmiana rąk.

